

El Basurero Tardorromano de Heredia (Álava) Material Epigráfico

(Las fotos en color están en la versión electrónica: <http://www.hottopos.com/rih19/index.htm>)

Idoia Filloy Nieva¹

Resumen: Durante el desarrollo de unas obras en la localidad de Heredia (Álava), se descubrió un basurero de época tardorromana. Se localizaron interesantes materiales, entre los que destacaríamos una serie de graffiti. También aparecieron restos de ladrillos de *hypocaustum*, que indican la existencia de unas termas cercanas. Heredia se localiza en las proximidades del lugar por donde discurría la antigua *Iter XXXIV*.

Palabras Clave: Época romana, grafito, Heredia, Álava, País Vasco.

A Rubbish Heap from the Late Roman Era in Heredia (Álava) Epigraphic Finds

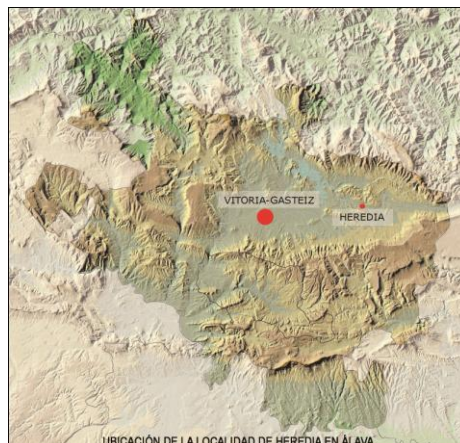
Abstract: While carrying out excavations in the village of Heredia, a rubbish heap dating from the Late Roman era was discovered. Interesting artifacts were found there and among them some graffiti. Also remains of *hypocaustum* bricks showed up which indicate that there must have been Roman hot baths located nearby. Heredia is located in the proximity of the ancient *Iter XXXIV*.

Key-words: Roman era, graphite, Heredia, Álava, Basque Country.

En ocasiones, el seguimiento profesional de las obras que se realizan en los pueblos, tiene como consecuencia la localización de nuevos yacimientos arqueológicos de los que no se tenía constancia con anterioridad. Aquí estamos ante uno de esos casos.

Así, la existencia de un proyecto de obras para la instalación de nuevas redes de infraestructuras en la localidad de Heredia (Álava), iba a afectar al entorno inmediato de la Iglesia de San Cristóbal. Al estar éste catalogado como Zona de Presunción Arqueológica, era preceptiva la realización de un seguimiento arqueológico durante los trabajos de remoción de tierras, consistentes en la excavación de una serie de zanjas. Dicho seguimiento arqueológico fue realizado por nuestra empresa Lurmen S.L., bajo la dirección de Eliseo Gil Zubillaga. Fue durante el desarrollo del mismo, cuando se puso al descubierto un estrato arqueológico de época tardorromana que fue convenientemente excavado y documentado. Hasta ese momento, se desconocía la existencia de un yacimiento de esa cronología en el entorno en esta localidad, tan próxima a la antigua *Iter XXXIV*.

Las características del nivel arqueológico, nos llevaron a la conclusión de que podía tratarse de un basurero que había aprovechado una fosa en la roca natural. En él localizamos un interesante lote de material epigráfico que constituye el motivo de este artículo.

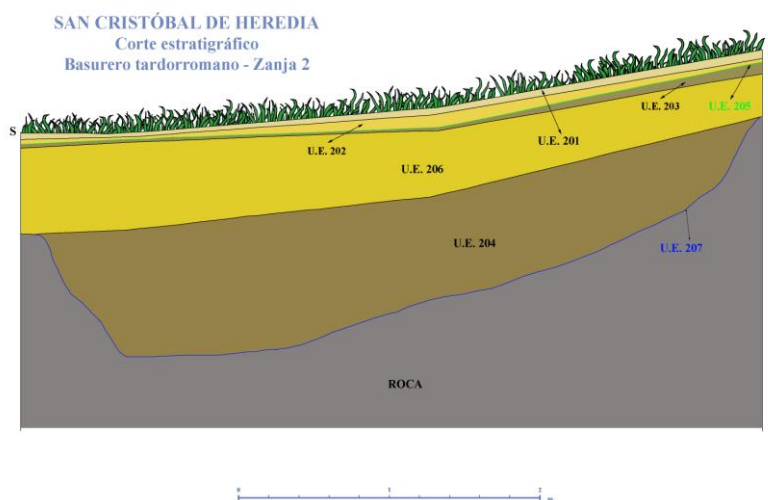


¹. Arqueóloga, especialista en Protohistoria y Romanización

Contexto arqueológico

El seguimiento arqueológico tuvo lugar en 2005. Durante el proceso de excavación de una de las zanjas (zanja 2), se puso al descubierto un estrato tardorromano, que fue inmediatamente identificado gracias a la presencia de un arqueólogo. El descubrimiento conllevó la paralización de las obras en ese punto y la puesta en marcha de un proyecto de excavación arqueológica que fue ejecutado de forma inmediata. Tras su conclusión y al no haberse localizado restos estructurales conservables, se continuaron las obras.

En la zanja 2 se identificaron 7 unidades estratigráficas (UU.EE.), 5 de ellas de extensión generalizada y adscribibles a época contemporánea, que se agruparían en dos niveles de pavimentación sucesivos; y las otras 2, situadas en una zona concreta de la zanja, correspondientes, una a un relleno de cronología tardorromana y, la otra, a una fosa natural utilizada como base del relleno tardorromano.



La secuencia arqueológica, del estrato más moderno al más antiguo, sería la siguiente:

- **U.E. 201.** Suelo de hormigón. Fase contemporánea, nivel 2.
Constituía el pavimento actual de la calle ubicada al E. del ábside de la Iglesia. Estaba formado por un lecho de hormigón de un grosor de 3-5 cm., con un fuerte buzamiento hacia el SE. Asentaba sobre un nivel de preparación, U.E. 202, vertido previamente.
- **U.E. 202.** Lecho de todo-uno. Fase contemporánea, nivel 2.
Estrato de preparación para asentar el pavimento de hormigón U.E. 201. Compuesto por arena y gravas angulosas de pequeño tamaño, constituyendo una capa de color amarillento y con un espesor de entre 1 y 8 cm. Esta preparación se dispuso directamente sobre la interfase de un suelo previo U.E. 205.
- **U.E. 205.** Interfase de suelo. Fase contemporánea, nivel 1.
Bajo el nivel de pavimentación constituido por las UU.EE. 201 y 202, se registró otro más antiguo con las UU.EE. 203 y 206, estando separados ambos por esta U.E. negativa, sin potencia real, que constituiría la superficie de uso del nivel más antiguo.
- **U.E. 203.** Suelo de asfalto. Fase contemporánea, nivel 1.
Penúltimo pavimento de la calle. Presentaba un espesor de entre 2 y 7 cm. Estaba cubierto por la capa preparatoria de todo-uno del pavimento actual, separados ambos por su interfase de suelo U.E. 205. Cubría a su lecho arenoso de preparación U.E. 206.

- **U.E. 206.** Estrato arenoso. Fase contemporánea, nivel 1.

Estrato de preparación para el asiento del pavimento de asfalto que conformaba el suelo suprayacente U.E. 203. Compuesto por arenas amarillentas de compactación media, bastante homogéneas. Espesor variable entre 26 y 58 cm., siendo más potente hacia el SE. Este estrato estaba asentado directamente sobre el sustrato rocoso, excepto en una zona de la zanja en que estaba cubriendo un relleno de tierra U.E. 204, que colmataba una cubeta natural de la roca.

- **U.E. 204.** Relleno arcilloso. Fase tardorromana.

Relleno que colmataba una cubeta natural de la roca U.E. 207. Compuesto por arcilla de compactación alta y coloración marrón grisácea, con inclusión de abundantes y pequeños fragmentos de carbón vegetal, sobre todo en la parte inferior del nivel. También se registraron nódulos de naturaleza adobosa, por lo que puntualmente el relleno mostraba tonalidades amarillentas y rojizas. Presencia de abundantes piedras calizas de tamaño medio y pequeño, sin disposición alguna, con una mayor proporción en la parte central –la de mayor potencia- e inferior del relleno. También se registraron algunas areniscas de tamaño medio. Además, según se iba profundizando, el estrato se tornaba más húmedo, incrementando con ello la plasticidad de la arcilla. Constituía un relleno intencionado, correspondiente –muy probablemente- a un basurero de cronología tardorromana.

En el área intervenida, esta U.E. 204 mostraba una longitud de 10,50 m. que se correspondía con la de la depresión del estrato natural en la que se vertió el relleno. La anchura excavada del mismo fue de 1,50 m. (la de la propia zanja), si bien su extensión sería mayor continuando por debajo de la calle actual, hacia la Iglesia y bajo los niveles de pavimentación sin levantar (zona no afectada por este proyecto de obras). De hecho, en los cantiles de la zanja se pudo comprobar que esta unidad se extendía hacia el E. y el W., desconociéndose sus dimensiones totales. La potencia era variable entre los 51 cm. (al NW.) y los 88 cm. (al SE.) de profundidad. Aparecía bajo el nivel de preparación de un suelo contemporáneo U.E. 206, rellenando lo que parecía ser una concavidad natural del estrato rocoso en ese punto, adaptándose a su forma y dimensiones, pudiendo ser interpretado como un vertido de basurero.

En este estrato se localizaron abundantes materiales arqueológicos (cerámica, vidrio, metal, industria ósea, fauna, elementos constructivos), que permiten establecer una cronología tardorromana para la formación de este relleno arqueológico, posiblemente a fines de la cuarta centuria d.C.

- **U.E. 207.** Interfase correspondiente a una cubeta natural de la roca, utilizada como basurero.

Se trata de una unidad sin potencia real, colmatada por un relleno tardorromano U.E. 207. La cubeta tenía una longitud de 10,50 m., y desarrollaba un buzamiento paulatino desde el NW, si bien en su parte SE. ascendía de una forma más brusca. Ocupaba toda la anchura de la zanja (1,50 m.), si bien continuaba hacia el E. y el W., zonas no afectadas por las obras.

Materiales arqueológicos

Únicamente se localizaron evidencias materiales en la **U.E. 204**.

Cerámica

Analizaremos, por tipos de producción, el material cerámico localizado en esta unidad estratigráfica en el área afectada por la zanja, de época mayoritariamente tardorromana.

Terra Sigillata Hispánica (TSH)

Se trata de un total de 34 pequeños fragmentos cerámicos correspondientes en origen a recipientes de producción altoimperial, datables entre mediados del siglo I y

el II d.C., excepto una evidencia algo más evolucionada. En apariencia, serían cronológicamente discordantes con la datación del resto del material del basurero. Sin embargo consideramos que no existe tal discordancia ya que, en realidad, la presencia de mortero de cal en la superficie de la mayor parte de estas evidencias, nos lleva a concluir que fueron reutilizadas, ya en estado fragmentario, como material constructivo, concretamente como árido en una masa de mortero de cal, por ejemplo. Tampoco es descartable que, junto con el material tardío, pudiera haberse aportado algo de material antiguo.

Entre estos fragmentos, hemos identificado diez cuencos TSH 8, cuatro cuencos TSH 37 (uno de ellos de la variante 37a, otro con decoración metopada y otros dos decorados con series de círculos), dos cuencos de tipo indeterminable y una jarra. Los otros 17 fragmentos corresponden a fragmentos de cuerpo o fondo de recipientes no identificables. Destacar la aparición de restos de grafitos epigráficos y esquemáticos incisos sobre la superficie de algunas de estas evidencias, que individualizamos a continuación.

- Nº 72. Fragmento del cuerpo de un recipiente indeterminable de TSH, de perfil troncocónico, el cual presenta restos de un grafito epigráfico (...)IVI, (con un aspa bajo la primera I). Grabado en su superficie exterior, sobre lo que habría sido el pie anular.



- Nº 73. Fragmento del cuerpo de un recipiente indeterminable de TSH, de perfil recto, el cual presenta restos de un grafito epigráfico (?)XTII(?), en su superficie exterior.



- N° 74. Fragmento del cuerpo de un cuenco de TSH, correspondiendo a su parte inferior, troncocónica y exvasada, la cual presenta restos de un grafito, aparentemente esquemático, en su superficie exterior. De éste sólo son visibles unos trazos rectos que se cruzan perpendicularmente.



Paredes Finas

La aparición de 6 fragmentos correspondientes a este tipo de producción cerámica de cronología altoimperial, la podemos interpretar en la misma línea ya señalada para la TSH, esto es, que estamos ante material reutilizado, ya en estado fragmentario, como árido de mortero; o bien que se trata de material intrusivo aportado de forma secundaria a un contexto de formación tardorromana. Entre ellos hemos identificado un vaso pigmentado Mayet XXXIII, correspondiendo las otras 5 evidencias a fragmentos de cuerpo de recipientes indeterminables.

Terra Sigillata Hispánica Tardía (TSHT)

Compone una muestra cerámica bien representada -con un total de 286 fragmentos- y es la más significativa por cuanto es la que marca la cronología de formación del estrato. Algunas de estas evidencias, por sus características tipológicas y técnicas corresponderían a un período productivo datable entre el siglo III y el IV d.C. De forma muy puntual, habría piezas cuyo inicio productivo se dataría a partir de la 2ª mitad de la cuarta centuria, pudiéndose prolongar su manufactura al menos durante el siguiente siglo. El hecho de que sea minoritario el material más tardío, nos llevaría a proponer la datación más probable para la formación del basurero, en algún momento de fines del siglo IV d.C.

Así, tendríamos la mayoría presencia de cuencos TSHT 8, con un total de 57 ejemplares (de los que algunos presentan el característico borde engrosado), quince cuencos de tipo indeterminable y diez cuencos TSHT 37 (cinco de ellos de la variante 37 b. De aquellos en los que se puede determinar la decoración, tres lo estaban con pequeños motivos característicos del primer estilo tardío y, sólo uno, con el segundo estilo de grandes ruedas). También numerosas las lucernas TSHT 50, con un total de 13 ejemplares, las cuales muestran intensas huellas de uso. El resto de la muestra se compone de seis platos 15/17, un plato 72, otro plato 36, un embudo 31, una tapadera 7, dos jarras TSHT 85 y trece jarras de tipo indeterminable. Las demás evidencias, correspondían a un total de 166 fragmentos del cuerpo o fondo de recipientes indeterminables. Señalar la aparición de restos de grafitos epigráficos y esquemáticos incisos

sobre la superficie de algunos de estos materiales. Como hemos hecho en el caso de la sigillata, individualizaremos aquí exclusivamente aquellas evidencias con grafito.

- Nº 1. Fragmento de la parte superior de un plato TSHT 15/17. De perfil troncocónico bastante abierto, presenta borde de labio redondeado con 240 mm. de diámetro. La transición a la parte inferior está marcada con una acanaladura exterior y un baquetón en cuarto de círculo por el interior. Presenta restos de un grafito epigráfico en su superficie exterior. Lectura dudosa porque sólo se ve la parte superior de las letras (?)DIA(?).



- Nº 2. Dos fragmentos que desarrollan el perfil casi completo de un pequeño plato, posiblemente del tipo TSHT 72. Presenta borde de tendencia reentrante, labio ligeramente apuntado y 68 mm. de diámetro; cuerpo troncocónico que se une al borde mediante una carena en la que se ubica el punto de máximo diámetro del recipiente. Fondo posiblemente plano con 45 mm. de diámetro. Altura: 19,5 mm. Presenta restos de un grafito epigráfico VR(?), en su superficie exterior.



- Nº 3 . Fragmento del fondo de un recipiente indeterminable de TSHT, de pie anular bajo con moldura hispánica en la base y diámetro inmedible. Presenta restos de un grafito epigráfico RIICR(I?), en su superficie exterior.



- Nº 4. Fragmento del cuerpo de un cuenco TSHT 8 de perfil redondeado. Presenta restos de un grafito epigráfico AV(C? ó G?), en su superficie exterior.



- Nº 5. Fragmento del fondo de un recipiente indeterminable de TSHT, de diámetro inmedible, pie anular bajo y moldura hispánica en la base. Presenta

restos de un grafito epigráfico (C?)AII(?), en su superficie exterior, dispuesto sobre el pie anular.



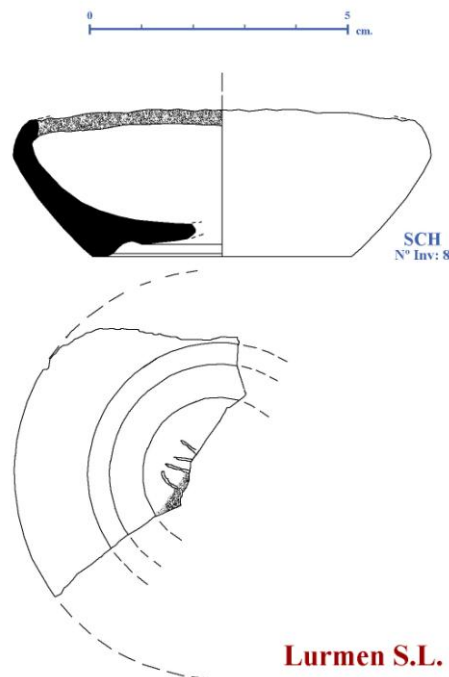
- Nº 6. Dos fragmentos del cuerpo de un recipiente indeterminable de TSHT, de perfil redondeado, el cual presenta restos de un grafito esquemático en su superficie exterior. Se compone de una serie de trazos rectos que se unen perpendicularmente, trazando una figura que parece un tridente.



- Nº 7. Fragmento del cuerpo de un recipiente indeterminable de TSHT, de perfil redondeado, el cual presenta restos de un grafito esquemático, en su superficie exterior. Al igual que el anterior, se compone de trazos rectos que se unen perpendicularmente, trazando también una especie de tridente.



- Nº 8. Tres fragmentos de la parte media e inferior de una lucerna TSHT 50. *Infundibulum* de perfil troncocónico y fondo carente de pie anular pero con moldura hispánica en la base y 50 mm. de diámetro. En la base muestra restos de un grafito epigráfico (C?)IV.



- Nº 12. Nueve fragmentos del perfil completo de un cuenco TSHT 8. Presenta borde de labio redondeado y 108 mm. de diámetro, cuerpo hemisférico y fondo carente de pie anular, con moldura hispánica en la base y 43 mm. de

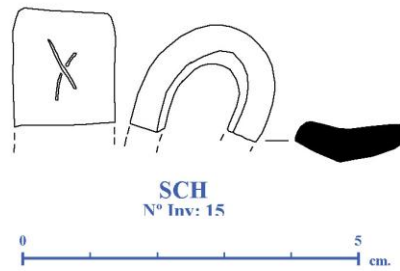
diámetro. Desarrolla una altura de 51 mm. El cuenco muestra restos de una serie de grafitos. Uno de ellos, en la base, presenta un aspa; el resto, en la superficie exterior, muestran una serie de trazos dispuestos perimetralmente que, en algunos casos, parecen continuar las líneas del aspa de la base.



- Nº 13. Cuatro fragmentos de la parte inferior de un cuenco, probablemente TSHT 8, con pie anular bajo, moldura hispánica en la base y 90 mm. de diámetro. Presenta restos de un grafito esquemático en su superficie exterior, representando un arboriforme.

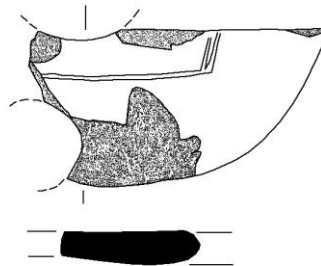


- Nº 15. Fragmento del asa de cinta de una lucerna TSHT 50. En la superficie exterior presenta un grafito completo, concretamente un aspa.



Lurmen S.L.

- Nº 17. Fragmento de la parte superior de una lucerna TSHT 50, que conserva parte de los agujeros de alimentación y de iluminación. Presenta restos de un grafito esquemático, en el que se ven unos trazos rectos que se unen perpendicularmente.

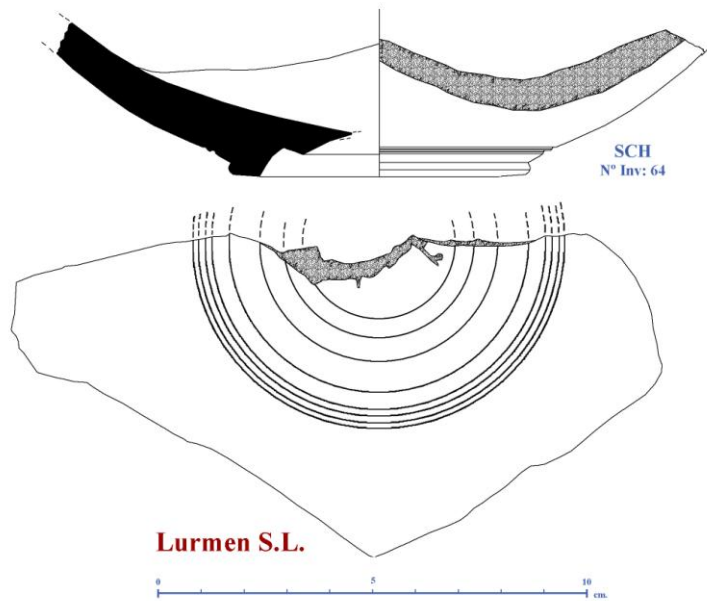


Lurmen S.L.

- Nº 22. Fragmento del cuerpo de un recipiente indeterminable de TSHT, de perfil troncocónico, el cual presenta restos de un grafito epigráfico A, en su superficie exterior.



- Nº 64. Dos fragmentos de la parte inferior de un cuenco TSHT 8, con cuerpo hemisférico y fondo de pie anular bajo, con moldura hispánica en la base y 70 mm. de diámetro. En la base presenta los restos muy fragmentarios de un grafito, concretamente de un aspa.



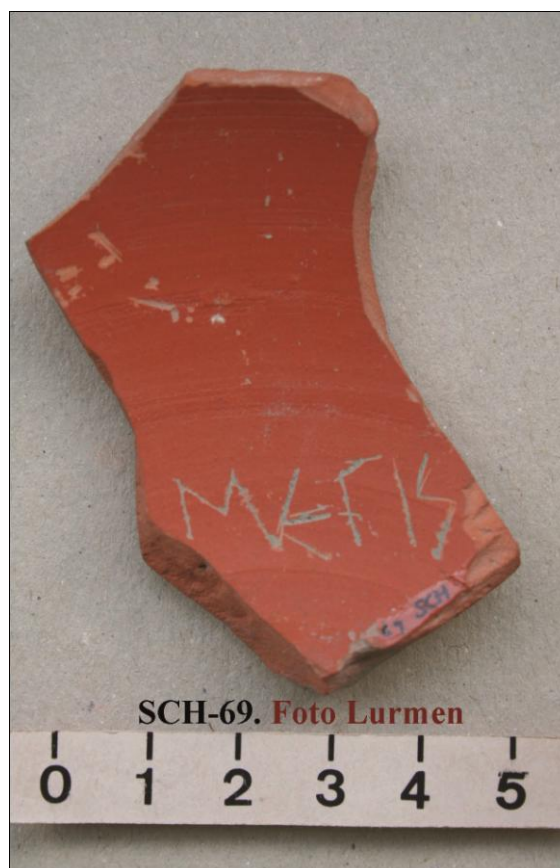
- Nº 66. Ocho fragmentos de la parte inferior de un cuenco TSHT 8, con cuerpo hemisférico y fondo de pie anular bajo, moldura hispánica en la base y 64 mm. de diámetro. Presenta restos de un grafito epigráfico I AV (con nexo), en la superficie exterior del cuerpo, sobre el pie anular.



- Nº 68. Fragmento del fondo de un recipiente indeterminable de TSHT, con 60 mm. de diámetro en el fondo y pie anular bajo. En la superficie exterior, sobre el pie anular, presenta un grafito epigráfico GERMANA(?) prácticamente completo.



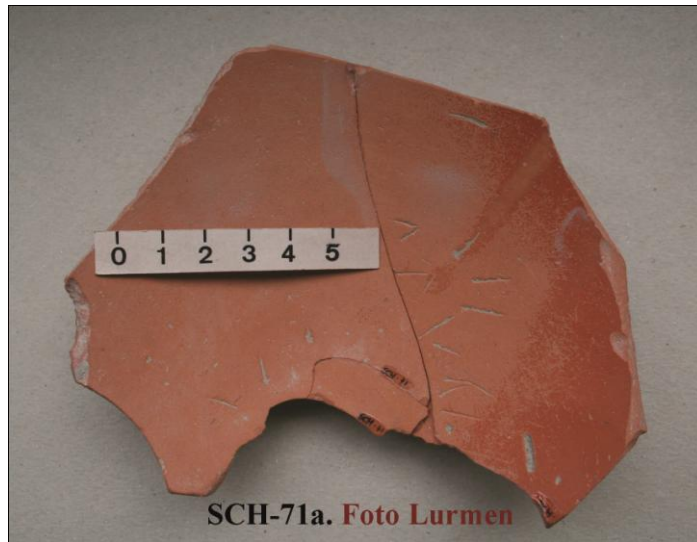
- N° 69. Fragmento de la parte inferior de un cuenco TSHT 8, con cuerpo hemisférico y fondo carente de pie anular, de 50 mm. de diámetro. Presenta un grafito epigráfico completo MEFIS, en la superficie interior del cuerpo.



- Nº 70. Fragmento de la parte inferior de una jarra de TSHT, de cuerpo hemisférico en su parte baja y con 50 mm. de diámetro en el fondo, de pie anular bajo. En la base presenta los restos de un grafito, posiblemente epigráfico. De lectura dudosa I(S?)III, ya que falta la parte inferior de las letras, por lo que nos remitimos a la fotografía.



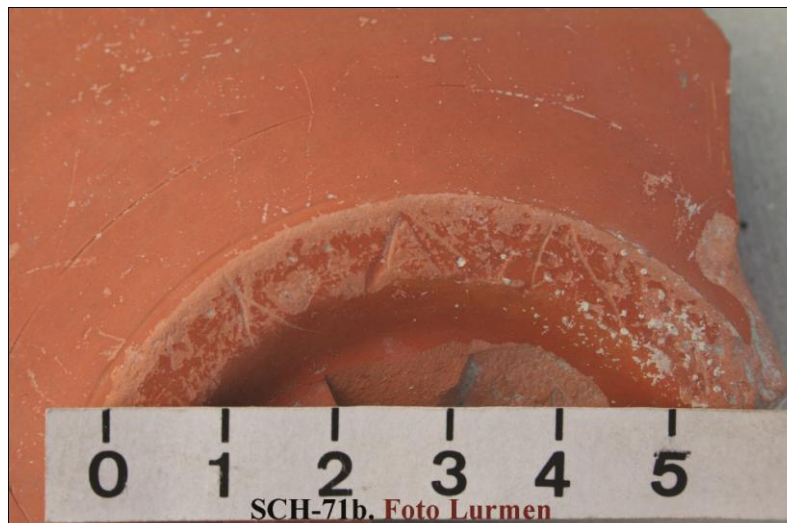
- Nº 71. Tres fragmentos de la parte inferior de un cuenco, posiblemente TSHT 8, con 70 mm. de diámetro en el fondo de pie anular bajo y moldura hispánica en la base. Presenta dos grafitos. Uno de ellos, se ubica en la superficie interior del recipiente, observándose una serie de cortos trazos rectos, que podrían interpretarse como epigráficos III / □□V□□□□□□□□□□o no. El otro grafito, que podría ser epigráfico AAA, o no, se localiza en la base, concretamente en el pie anular.



SCH-71a. Foto Lurmen



SCH-71b. Foto Lurmen



SCH-71b. Foto Lurmen

- Nº 75. Fragmento del cuerpo de un recipiente indeterminable de TSHT, de perfil redondeado, el cual presenta restos de un grafito en su superficie exterior. Este grafito parece esquemático, con tres trazos rectos que se unen radialmente.



- Nº 77. Fragmento del fondo de un recipiente indeterminable de TSHT, con 70 mm. de diámetro en el fondo, de pie anular y con moldura hispánica en la base. En la superficie exterior presenta los restos de un grafito, del que sólo puede verse un trazo lineal.

Terra Sigillata Africana (ARSW)

Se trata de un tipo cerámico importado de talleres norteafricanos y muy puntualmente representado en el basurero, con dos evidencias, pero que también aporta datos cronológicos confirmando la datación dada a la formación del mismo. Así, localizamos el fragmento de un plato de la variante D₁ y el fragmento de un recipiente indeterminable, cuya superficie exterior presenta dos bandas de diferente coloración.

Cerámica común de cocina

La cerámica de cocina, compuesta por un total de 91 fragmentos, así como el resto de la cerámica común que describimos a continuación, podrían atribuirse sin problemas a la datación tardorromana dada al basurero. Entre la cerámica de cocina, tendríamos: siete ollas de labio exvasado y cuello globular tipo Vegas 1 (dos con el cuerpo peinado), ocho ollas de tipo indeterminable, una olla de labio triangular (decorado con líneas incisas combinando ondas y líneas), cinco cuencos y tres jarras (una de ellas con el cuerpo peinado). El resto de las evidencias, corresponden a 67 fragmentos del cuerpo de diversos recipientes –en su mayor parte ollas- (3 con la superficie cepillada, 6 peinada y una bruñida con suaves acanaladuras perimetrales).

Cerámica común de mesa

Se localizaron 21 evidencias de este tipo cerámico, correspondientes a dos cuencos, una jarra y un plato, todos ellos recipientes pigmentados. Los 17 fragmentos restantes corresponden a cuerpos y fondos de recipientes indeterminables (12 pigmentados y el resto sin pigmentar).

Lucernas

Se localizaron los fondos de dos lucernas pigmentadas (además de los ya señalados en sigillata tardía).

Mortero

Se localizó un mortero

Vidrio

De forma muy puntual, se registraron dos fragmentos del cuerpo de sendos recipientes de vidrio azul de cronología altoimperial, cuya aparición en un contexto tardorromano podría explicarse en el sentido ya señalado anteriormente.

Objetos de hierro

El conjunto de material metálico localizado, todo él en hierro, se componía sobre todo de elementos de carpintería de armar (8 clavos, 2 puntas y 1 roblón), así como de alguna herramienta (una gubia y la posible hoja de un instrumento) o de objetos de uso general (2 fragmentos de chapas y 1 anilla). A estos materiales se les podrían añadir 12 escorias de hierro. Ninguno de estos objetos proporciona información cronológica, pero se pueden atribuir sin ningún problema a la datación tardorromana dada al basurero.

Objetos de hueso

Se trata de objetos manufacturados sobre soporte óseo. Su tipología no aporta información cronológica precisa, pero también pueden ser atribuidos a la datación dada al basurero. Así, localizamos: un fragmento de espátula con decoración incisa en forma de aspa entre dos líneas paralelas (en el anverso de la pieza), un fragmento de *stylus* y 3 fragmentos de *acus crinalis*.



Material lítico

Se trata de un único objeto sobre soporte lítico. Concretamente una afiladera sobre canto calizo pulimentado. Huellas de uso es sus dos caras.



Material constructivo

Se localizaron diferentes tipos de material constructivo. En algunos casos son grandes fragmentos (por ejemplo, un bipedal) y en otros pequeños restos que, en cualquier caso, aportan interesantes datos sobre el tipo de asentamiento al que debió corresponder el basurero. Destacar en este sentido, la aparición de diversas evidencias directamente vinculables con espacios calefactados. Así tendríamos 2 fragmentos de ladrillos cilíndricos de *hypocaustum*, 1 de *tegula mammata* o el ladrillo bipedal. Otros restos de material constructivo tendrían un carácter general: 1 fragmento de *imbrex*, 8 fragmentos de *later*, 14 fragmentos de revestimientos pictóricos (en los que se evidencia el uso de los colores blanco, rojo, negro, siendo el rojo el más abundante), 1 fragmento de *opus signinum* y 11 fragmentos de manteados.

Material zooarqueológico

Este estudio fue realizado por Oskar Escribano Sanz. Se localizaron un total de 377 restos. De ellos se pudieron determinar 251, quedando por tanto 126 fragmentos, el 33 % restante sin clasificar.

De entre los restos determinados se pudieron diferenciar 7 especies animales, la mayoría de ellas animales domésticos como son: la vaca (*Bos taurus*), los ovicaprinos oveja y cabra (*Ovis aries* y *Capra hircus*), el cerdo (*Sus domesticus*), el caballo (*Equus caballus*) y el perro (*Canis familiaris*). También aparecían animales salvajes típicos de yacimientos de cronología romana como el ciervo (*Cervus elaphus*), e incluso marinos como la ostra (*Ostrea edulis*). Por último señalar la presencia de 2 restos de avifauna de los cuales no se pudo concretar la especie a la que pertenecen.

ESPECIE	NR	%	W (g.)	%	NMI	%
Vaca, <i>Bos taurus</i>	147	58	7207	82	4	18
Ovicaprino	43	17	616	7	7	32
Cerdo, <i>Sus domesticus</i>	46	18	734	8	5	23
Caballo, <i>Equus caballus</i>	2	1	68	0,7	1	4,5
Perro, <i>Canis familiaris</i>	5	2	74	0,8	1	4,5
Ciervo, <i>Cervus elaphus</i>	2	1	58	0,6	1	4,5
Ostra, <i>Ostrea edulis</i>	4	2	78	0,8	2	9
Avifauna	2	1	6	0,1	1	4,5
TOTAL	251	67	8841	85	22	
Indeterminados	126	33	1538	15		

Distribución de las especies zooarqueológicas en la UE 204.

NR= Número de Restos

W= Peso de la muestra en gramos

NMI= Número Mínimo de Individuos

De este modo, y si se observa la distribución de restos, se puede ver cómo el ganado vacuno domina con más de la mitad de los huesos (en concreto un 58%) seguido del porcino con un 18% y sel ovicaprino con un 17 %. El resto de las especies están entre el 1 y el 2 %. Si tenemos en cuenta el peso de los huesos, en esta ocasión el bovino, debido a las características de su anatomía, representa más de las $\frac{3}{4}$ partes de la muestra con un 82 %. Tras él, el porcino con un 8 % y el ovicaprino con un 7 % son las cabañas mejor representadas y el resto de las especies apenas llegan al 1% cada una de ellas. Esto nos indica que, sobre todo, es el ganado vacuno el que más aporte nutricional tuvo, seguido por el porcino y el ovicaprino, siendo la presencia del resto de animales, anecdótica.

Conclusiones sobre el material de la UE 204

En proporción al área excavada de esta unidad estratigráfica, hemos de señalar que se recuperó un relativamente alto índice de evidencias materiales. La disposición

estratigráfica de las mismas, así como la composición del conjunto, nos permiten señalar, como hipótesis más plausible, que estamos ante material ya amortizado que se habría vertido dentro de una fosa de formación natural. Esto es, estaríamos ante un basurero.

El material localizado constituye un conjunto más o menos homogéneo cronológicamente, que permite datar en torno a fines del siglo IV d.C. la formación del basurero. Especialmente indicativa es la aparición de TSHT, correspondiente a una producción tardía pero no muy avanzada cronológicamente. Así, nos encontramos con la presencia mayoritaria de recipientes lisos, difíciles de precisar cronológicamente pero que podrían situarse entre los siglos III-IV d.C., si bien algunos serían ya más propios de la cuarta centuria. De forma muy puntual, se registra la presencia de cuencos decorados, los cuales corresponden sobre todo al primer estilo decorativo tardío, con una representación muy puntual del segundo, lo que nos permite fijar como fecha más avanzada dentro del conjunto, la 2ª mitad del siglo IV d.C. y por tanto proponer como fecha de la posible formación del basurero algún momento de fines de dicha centuria. La sigillata africana, registrada de forma puntual, también encajaría bien en este momento cronológico.

Aparece también, puntualmente, material claramente altoimperial (como la TSH, la cerámica de Paredes Finas o el vidrio), aparentemente descontextualizado. Sin embargo, consideramos que no lo estaría ya que se trataría de material reutilizado, con bastante probabilidad como material constructivo. Habría sido aportado ya en estado fragmentario como árido dentro de una masa de mortero, como mostrarían los restos de argamasa adheridos aún a sus superficies. Tampoco se puede descartar el aporte puntual de material antiguo ya amortizado, dentro de un contexto deposicional de formación tardorromana.

El resto del material podría adscribirse a la cronología tardía del estrato sin mayor problema.

Queremos destacar el hecho de que entre los restos aportados al basurero, aparezcan fragmentos de material constructivo adscribibles a un espacio calefactado, lo cual nos estaría señalando hacia la posible existencia de una instalación termal de época romana situada en las inmediaciones del hallazgo, de la que no se tenía constancia hasta el momento. Con los restos recuperados hasta el presente no es posible determinar si se trataba de un espacio público o privado, pero en cualquier caso, no podemos dejar de llamar la atención sobre su proximidad a la importante vía de comunicación de época romana denominada *Iter XXXIV*.

Los grafitos

Se localizaron un total de 24 grafitos, de los que 3 están grabados sobre sigillata altoimperial y, el resto, sobre sigillata tardía. La mayor parte de ellos son epigráficos, si bien algunos muestran trazos de carácter esquemático, de los que sólo es claramente identificable un arboriforme. Los epigráficos están escritos en letras capitales, con algún rasgo cursivo puntual, como el mayoritario uso de la E de dos palos (II), a la que se atribuye un carácter arcaizante que, realmente, no tiene. De forma puntual, también se advierte el posible uso de alguna letra griega entre otras latinas (pieza nº 71). Se detecta algún nexo (AV en la pieza nº 66)) y alguna letra de paleografía curiosa como la E de la pieza nº 69. No vamos a entrar en la valoración lingüística de los grafitos, labor que dejamos para los especialistas, pero no podemos dejar de destacar los más completos: GERMANA(?) y MEFIS.

Conclusión

Unas obras en Heredia, afectaron a un relleno de época tardorromana, correspondiente, muy posiblemente, a un basurero. El impacto sobre éste iba a ser

parcial, puesto que la zanja profundizaba menos que los restos arqueológicos conservados en el subsuelo, de forma que éstos sólo iban a ser afectados en su parte superior. Por otra parte tampoco se iban a ver alterados en toda su superficie.

Como forma de minimizar el impacto y para documentar de forma exhaustiva las evidencias arqueológicas puestas al descubierto en el área afectada por las obras, se procedió a su completa excavación, documentación y recuperación de evidencias, como medida correctora necesaria de cara a la salvaguarda de unos restos arqueológicos subyacentes de los que no se tenía constancia alguna hasta el momento. No obstante, se estableció que, de cara a futuras posibles actuaciones en la zona, se habría de tener en cuenta que parte del basurero continúa in situ bajo las pavimentaciones actuales, por lo que cualquier obra que se desarrolle allí debería contar necesariamente con un estudio arqueológico previo.

La localización de un posible basurero de cronología tardorromana, que configuraba un potente relleno muy rico en materiales arqueológicos, nos parece de sumo interés. Lo más significativo del hallazgo es que hasta el momento no se tenía constancia de un asentamiento romano en este entorno inmediato. Su ubicación no estaría muy lejana al punto de situación del basurero, lo cual resulta de gran interés por la proximidad de la vía de época romana denominada *Iter XXXIV Ab Asturica Burdigalam*, con lo cual podría ser un establecimiento de los que jalonarían este camino (no olvidemos la localización de restos fragmentarios de ladrillos de *hypocaustum* en el relleno del basurero). No cabe duda que se trata de un interesante aporte de datos sobre el poblamiento de esta zona en la Antigüedad.

BIBLIOGRAFÍA

Collingwood, R.G./ Wright, R.P. (1995): *The Roman Inscriptions of Britain*. Vol. II Instrumentum Domesticum, fasc. 7 -Graffiti on Samian Ware (Terra Sigillata). (RIB 2501). Ed. S.S. Frere and R.S.O. Tomlin, Gran Bretaña.

Collingwood, R.G./ Wright, R.P. (1995): *The Roman Inscriptions of Britain*. Vol. II Instrumentum Domesticum, fasc. 8 -Graffiti on coarse pottery cut before and after firing; Stamp on coarse pottery. Addenda and Corrigenda to fascicules 1-8 (RIB 2502-2505). Ed. S.S. Frere and R.S.O. Tomlin, Gran Bretaña.

Féret, G./Sylvestre, R. (2008): *Les graffiti sur céramique d'Augusta Raurica*. Forschungen in Augst, Band 40. Ed. Augusta Raurica, Augst

Guillier, G./Thauré, M. (2003): *Les graffites antiques de la cité des Aulerques Cénomans (G.A.C.A.C.)*. Monographies *Instrumentum*, 25. Editions Monique Mergoil, Montagnac

Recebido para publicação em 12-11-09; aceito em 22-11-09